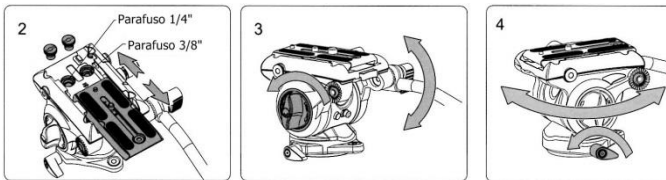


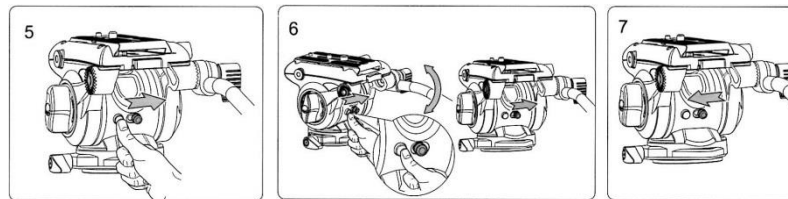
Cabeça para vídeo S4PRO



3. Trava de tilt

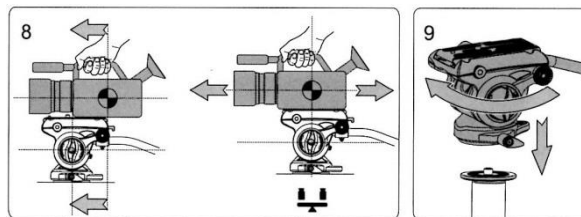
Gire o botão em sentido anti-horário para liberar o movimento. Obs: A cabeça S4 não tem controle de arrasto (resistência) no movimento de rotação (pan) nem no de inclinação (tilt). Não gire as alavancas além do necessário.

4. Trava de pan



Ajuste de contrapeso (fig 5 a 7)

A cabeça tem 2 posições de contrabalanceamento. Para ativar a mola adicional, a câmera tem que estar bem equilibrada na cabeça, conforme instruções da figura (8). Estando nivelada, aperte o botão azul (4). O botão vermelho se moverá para direita. Se parar no meio, movimento para frente e trás (tilt) até ele ir para a direita (5, 6). Para liberar o tilt do contrapeso extra, mova o botão vermelho para a esquerda. O botão de acionamento se deslocará para fora.



Ajuste do equilíbrio da câmera (fig 8)

Instale a placa (9) na câmera e encaixe na base de engate da cabeça. Segure manopla, e com a trava de tilt solta e botão de contrapeso desativado, deslize a câmara para frente e trás até encontrar o ponto de equilíbrio. Trave o botão (11).

Instalação da cabeça no tripé (fig.9)

Trave o botão de pan (3) e instale a cabeça no tripé girando-a em sentido horário até ficar firme. Solte botão do pan.

Produzido por:

Benro Image Technology Industrial Co., LTD
www.benro.com

Obrigado por escolher Benro!
Por favor, leia as instruções gerais antes de usar o equipamento

INSTRUÇÕES GERAIS

	Não ultrapasse o limite máximo de peso: 4 kg
	Verifique sempre se as travas e dispositivos estão firmes antes de montar a câmera e ao fotografar, para evitar acidentes.
	Remova a câmera do tripé para transportar.
	Não esfregue o nível de bolha - pode haver perda temporária na precisão do dispositivo.
	Para sua segurança, não deixe o equipamento próximo a uma fonte de eletricidade e substâncias químicas corrosivas.
	Evite deixar a cabeça em alta temperatura durante muito tempo, como por exemplo exposto diretamente à radiação solar, ou dentro do carro debaixo de sol durante várias horas.
	Não utilize o produto em temperatura inferior a -20 ° C ou superior a 70 ° C. Não é recomendável usar na água do mar.
	Ao trabalhar em espaços públicos, deixe longe do alcance de crianças e tome cuidado para evitar acidentes.
	Após usar em ambientes com umidade, poeira, areia e vento, é recomendável limpar o equipamento com um pano macio e secar. Utilize detergente neutro e enxague com água, secando em seguida com um pano seco. Remova toda, areia, pó e sujeira das travas e partes móveis.

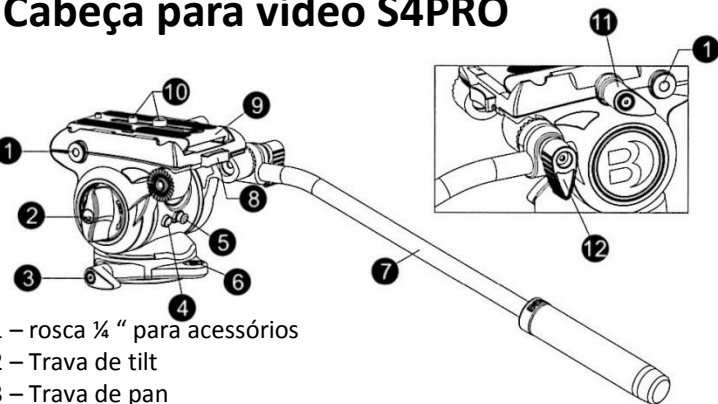
Importado por: Tecnocroma Imagem e Comércio Ltda

CNPJ 64.915.218/0001-59

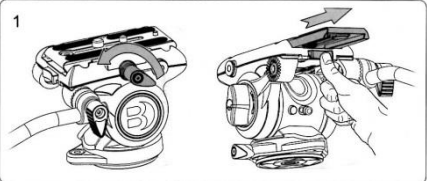
www.benro.com.br

Contato: tel: (11) 3258-2332 tecnocroma@gmail.com

Assistência técnica: R Araquã, 125 Bela Vista
São Paulo-SP CEP 01306-020



- 1 – rosca 1/4" para acessórios
- 2 – Trava de tilt
- 3 – Trava de pan
- 4 – Botão de ativação de maior contrapeso
- 5 – Botão de liberação do contrapeso
- 6 – Nível de bolha
- 7 – Manopla
- 8 – Botão de segurança p/ liberação da placa de engate rápido
- 9 – Placa de engate rápido modelo QR4PRO
- 10 – Parafuso para câmera
- 11 – Trava da placa de engate rápido
- 12 – Trava da manopla



Sistema de engate rápido (fig 1):

Gire a alavanca da trava em sentido anti-horário e aperte o botão de segurança (8) para remover a placa da cabeça. Tome cuidado para não tentar encaixar a placa com a alavanca fechada.

Placa de engate rápido (fig 2):

O sistema de engate rápido facilita a troca de câmeras, assim como o transporte. A placa pode ser deslizada e ajustada \pm 2,5cm para melhor balanceamento da câmera.

Obs: O ângulo de posicionamento da trava do engate rápido pode ser modificado conforme a necessidade, bastando puxar a alavanca.

